

DEPARTAMENT CALDEO-BABILÒNIC. Tot és en ell interessant. Una col·lecció en nombre de 88, de cilindres-segells babilònics raríssims. Una altra col·lecció de taules o lletres cuneiformes trobades als arxius *Djoha* i *Drehem* (d'uns 2300 anys a. C.). Una col·lecció de vasets i ampolletes de vidre delicadíssims. Amulets, butlles-certificats, pedres precioses, segells, Astartés. Maons de fang escripturats, escultures claus de fundació, mesures i pesos, pedra de terme, etc.

Els facsímils i les il·lustracions bíbliques venen a completar el contingut abundant del Museu Bíblic. És de remarcar la reproducció exacta, en dimensions i color, a l'original existent al Louvre, del codi de Hammurabi, un altre de l'estela de Messa i del bust de Gudea. Un estudi en terra cuita del temple de Salomon restaurat per Herodes, treball original notable del professor Marcelliani. Mapa-relleu de Palestina de grans dimensions.

Ja hem assenyalat l'estat actual de la instal·lació del Museu Egiptològic. Per a lliurar-ne, doncs, un report oficial i acabat caldrà esperar que siguin dutes a terme les tasques de classificació i col·locació definitiva d'objectes.

Ara, només, donem de pas i amb denominació ben general el contingut de les seccions principals que l'integren.

Malacologia de la Mar Roja. Peixos i rèptils d'Egipte. Polípers, madrepores i espongiaris de la Mar Roja. Prehistòria d'Egipte. Ceràmica cipriota. Mòmies i figures sepulcrales egípcies. Divinitats egípcies. Terres cuites greco-romanes d'Alexandria. Ornamentació i utilitatge egípcis. Són dignes d'esment especial la secció prehistòrica, la qual conté uns bells «coups de poing» del Fayyum del període xel·lià, i un centenar de puntes de sageta i llança de l'Eneolític. La ceràmica cipriota és una col·lecció abundant de vasos decorats que representen el dos períodes típics de l'art cipriota. Dificilment trobaríem un lot tan important. És de notar la col·lecció de divinitats egípcies. Un conjunt de petits alabastres faraònics de factura delicadíssima, la mòmia d'un sacerdot egípcí (500 anys a. C.), una tauleta de fusta policromada, antiquíssima, un escut bèl·lic de fusta, incomplet, i una col·lecció d'amulets de pedra, metall i esmalt.

Heus açí esboçada a grans trets l'obra del Museu Bíblic a Montserrat. Ja ho hem dit, caldrà esperar la instal·lació definitiva per a lliurar-ne l'estudi just i acabat. Ara, però, no ens podem estar d'assenyalar amb dos mots el valor global de la creació del P. Ubach a casa nostra. Per a això, ens fem nostres el sentir i el dictamen de les persones solvents en matèria bíblico-arqueològica, que han desfilat davant les instal·lacions montserratines. Hom està d'acord en reconèixer en el Museu Bíblic de Montserrat, l'obra meritíssima, el conjunt magnífic, complet i ben arrodonit, on l'especialització ateny en bon nombre de seccions les proporcions quantitatives i numèriques dels grans museus bíblics, i on sobretot l'alta qualitat dels valors que l'integren ha despertat poderosament l'interès professional. Karl Leemann, Smith, el P. Deimel i el P. Schneider entre d'altres que l'han estudiat a fons, ens lleguen uns mots que venen a situar el Museu Bíblic de Montserrat en un pla honorabilíssim dintre l'especialitat.

Museu de Prehistòria de Montserrat

El Museu de prehistòria de Montserrat (fig. 358), és relativament de data ben recent. Els treballs d'excavació d'abril-octubre de 1922 a les parts nord i sud-oest de la muntanya, donaren naixença al petit, però interessant Museu. Abans d'aquesta data el Museu Arqueològic guardava algun objecte prehistòric provinent d'alguna troballa esparsa i de localitat poc definida. Aquesta manca quasi absoluta de material d'aquestes èpoques reculades, havia generalitzat la creença que les coves Montserratines havien restat desconegudes per l'home troglodita. Certament no era pas per desconeixença d'elles, ja que diferents espeleòlegs i geòlegs les havien estudiat amb força cura, però en lloc d'esguardar les parets com a la cova d'Altamira calia furgar el subsòl. Precisava, doncs, una recerca sistemàtica i per gent entesa. Per aquesta raó, el Monestir s'adreçà a la Secció Històrico-Arqueològica de l'INSTITUT D'ESTUDIS CATALANS; la qual ho encarregà al Sr. Josep Colomines i Roca. La seva intervenció directiva en les excavacions, de bell començ ja, donà un resultat que ultrapassa els càlculs més optimistes: aparegué una nova tècnica en el decorat ceràmic fins ara desconeguda en la prehistòria que fou batejada amb el nom de «Cultura Montserratina».

Malgrat de presentar el material Montserratí una variant desconeguda fins ara, per l'utilitatge lític acompanyant, podem situar-lo als inicis de l'eneolític. A més a més de l'eneolític són també

representades al nostre Museu, encara que pobrement, altres cultures posteriors: hallstättica, ibèrica i romana.

NEOLÍTIC. — PEDRA: Destrals, 45; ganivets de sílex, 55; sagetes, 3; moles, 2; un collaret de silicat verdós.

Os: Punxons, 30.

MOLUSCS: Braçalets, 4; varis pectúncles i púrpures foradats.

CERÀMICA: Vasos de ceràmica llisa, 12; vasos de ceràmica ornada amb relleus, 2; vasos de ceràmica ornada amb impressions cardials, 13, i una gran multiplicitat de fragments ceràmics que donen una gran varietat de motius ornamentals.

CULTURA HALLSTÄTTICA. — D'aquesta cultura tenim ben poca cosa, la suficient, però, per ésser-hi representada. Ultra bastants fragments de les típiques tapadores amb zones concèntriques, posseïm 2 vasos, l'un d'uns 30 cm. ornat a la vora amb un cordó d'impressions digitals molt



Fig. 358. — Montserrat : Una de les instal·lacions del Museu prehistòric

semblant als de Marlés (Solsona), i un altre de petit negrenc amb peu alt exacte als trobats a Can Missert (Terrassa).

CULTURA IBÈRICA. — El més remarcable que posseeix el Museu d'aquesta cultura, és el material humà: un esquelet amb el corresponent crani i un altre crani. Com es provà en la monografia que publicarem (1), són els únics representants certs de l'home ibèric pertanyents a la segona edat del ferro, o sigui l'època de La Tène II, com ho confirma la ceràmica trobada junt amb el primer esquelet, sobretot el fragment decorat a l'estil dels de Calaceit (Terol) i de Sidemunt (Lleida); pertocant al segon crani, ho prova una fíbula de bronze trobada amb uns fragments d'húmers junt amb el crani. Llevat de l'esmentat, el restant d'aquesta cultura és relativament pobre: diversos fragments hel·lenístics i campanians, un parell de fusaioles, un pes de teler de terra-cuita i un parell de moles, això últim trobat en una sitja del peu de la muntanya (Bruch).

CULTURA ROMANA. — D'aquesta quasi podem dir que el Museu en posseeix solament indicis, puix no arriben a un parell de mostres tota la ceràmica «sigil·lata» d'aquest temps, a més a més d'un parell de monedes; per això últim podem datar-la amb precisió, puix són de Gracià (s. III, p. C.). Aquest reduït material prové d'un «Castrum» (?) els fonaments del qual resten encara, i que ajudant Déu pensem excavar aviat. — A. ALBAREDA.

(1) *Prehistòria de Montserrat* per JOSEP COLOMINES amb la col·laboració de DOM BEDA M. ESPONA. Monestir de Montserrat, 1925.

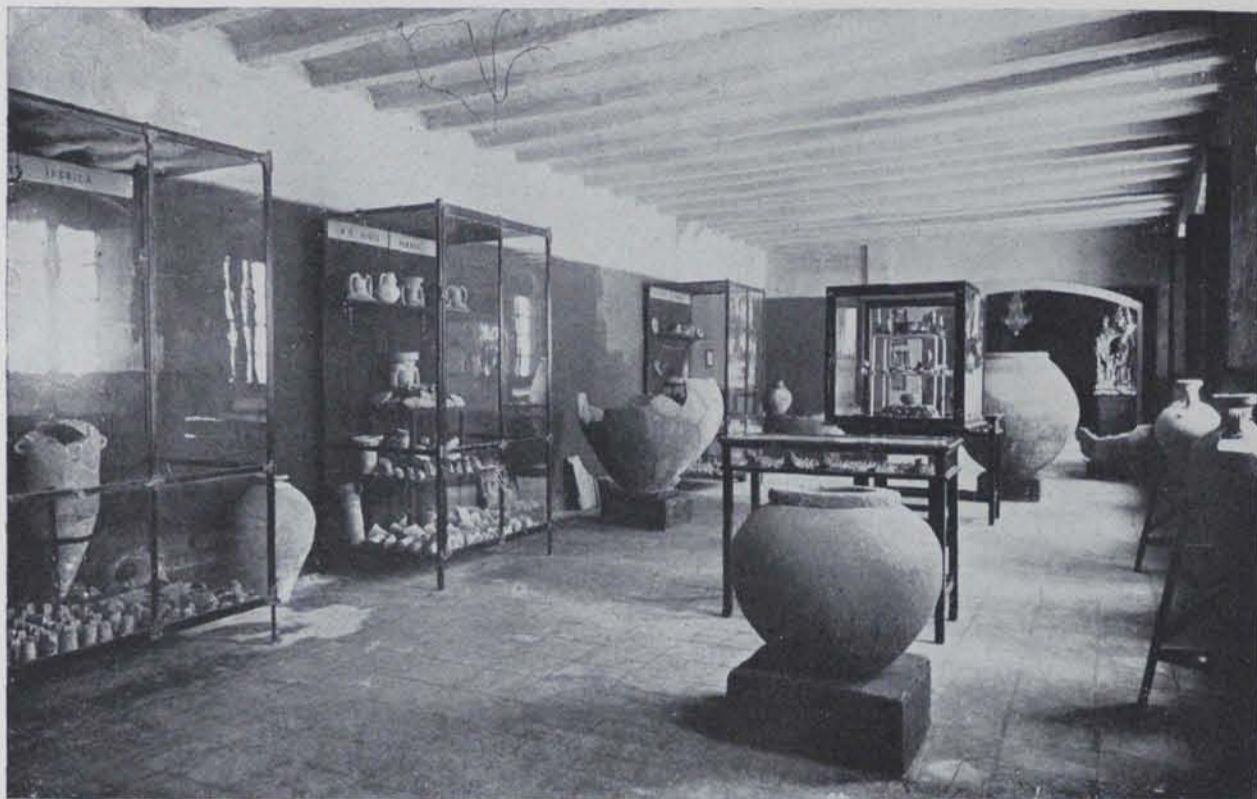


Fig. 359. — Museu de Sabadell : Sala d'antiguitats romanes



Fig. 360. — Museu de Sabadell : Sala d'objectes medievals i moderns fins el segle XIX